

## アンサンブルコンテスト運営上守っていただく事柄

アンサンブルコンテストが円滑に運営されますようご協力いただく事柄をまとめました。顧問の先生は精読して必要な事は生徒・保護者・補助員の方々に確実にお伝えください。

### 顧問の先生方へのお願い

受付は11:00までをお願いします。

2日間ともに受付は9:30～11:00までです。釣り銭のない用に参加費をお支払いください。会場へのバス、2トン以上のトラックの乗り入れは禁止です。

地下に施設が設けられておりますので重たい車両は進入できません。

搬入トラックの運転席前に学校名を表示してください。また、トラックの駐車はできません。

搬入口付近の駐車スペースは大変狭くなっております。搬出待ち以外の駐車はできません。

演奏終了後、生徒への指示をお願いします。その後、大会本部へお集まりください。

開会式・成績発表は行いません。審査の結果と賞状をお渡しします。

以下の生徒・保護者の方々にお伝えくださるよう御願ひ致します。

### 保護者の皆さまへのお願い

駐車スペースが大変狭いので車のご利用はおひかえください

JR 御殿場線 下土狩駅から近い場所ですので鉄道を是非ご利用ください。

演奏の撮影・録音は禁止です。

個人の肖像権、演奏者作曲者の演奏権・著作権の侵害になるばかりか、演奏の妨げともなります。

ホール内でのマナーをご確認ください。

(携帯電話・ホールの飲食・演奏途中の出入り・ゴミの持ち帰り)

演奏マナーを身に付ける場でもあります。生徒へのお手本としての意識をお持ちください。

閉会式・成績発表は行いません。

帰宅時間を早くするため、周辺道路の混雑緩和のため演奏が終了した団体は顧問の指示で会場を出ることになっております。結果につきましては金賞団体を Web ページにて発表します。そちらでご確認ください。

URL <http://www.geocities.jp/numazusuioren/index.html>

### 生徒の皆さんへのお願い

楽器はイベントホール以外に置かないでください。

狭いスペースなので整理整頓を心がけてください。盗難・取り違いに気をつけて各自で荷物の管理を御願ひします。

食事はイベントホールか工芸室2で取ってください。

ホール内、エントランスロビー、入口横の噴水付近での飲食はできません。

チューニング室以外での音出しは禁止です。

ホール周辺での音出しもできません。時間内で音出し・チューニングを行ってください。

大会参加上のマナーをしっかり守ってください。

部活動でに大会ですから不要物・お菓子などは持ち込まないようにしましょう。音楽に関わる仲間として演奏と同時に鑑賞のマナーもきちんと意識してください。

閉会式・成績発表は行いません。

帰宅時間を早くするため、周辺道路の混雑緩和のため、演奏が終了した団体は顧問の指示で会場を出ることになっております。結果につきましては金賞団体を Web ページにて発表します。そちらでご確認ください。

URL <http://www.geocities.jp/numazusuioren/index.html>

## アンサンブルコンテスト東部大会の審査結果発表について

2005 年度アンサンブルコンテスト東部大会へ、ご参加下さいます顧問の先生方へ大会の円滑な運営のためにご協力を賜りたいことがあります。

例年、大会の終了時に駐車場からの車が一斉に動くため、会場周辺の道路が大渋滞し、付近の住民の方々や通行する単に多大な迷惑をかけております。おそらくアンサンブルコンテストの性格上、生徒の保護者の方々が、出演生徒をお迎えに来る自家用車で混雑するものであると考えられます。その混雑を緩和するには、車以外の交通手段を使って下さればよいのですが、大会に参加するチーム数が、ここ数年増加の一途を辿り、それに伴って大会終了時間も遅くなっておりますので、生徒の安全な帰宅を考えると、保護者の方々のお迎えをお断りすることも難しいのではないかと感じております。

そこで、アンサンブルコンテストの運営に当たり、昨年度から以下のような大会の持ち方にすることに致しました。

表彰式・閉会式および結果発表を行わず、最終のチームが終了した時点で大会を終了する。審査用紙と賞状・審査結果は、顧問の先生にお残りいただき、本部でお渡りする。

代表になったチームと金賞受賞チームは、指定された時間以降にこちらの指定するホームページ上で一般に公開する。ホームページは大会に参加した生徒および保護者の方にも見ていただけるものとする。

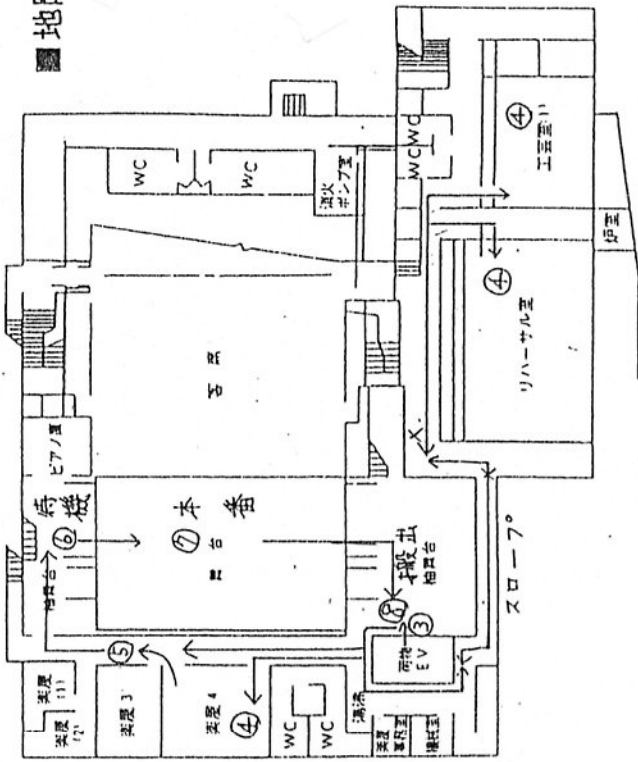
上記のように、大会の中で結果発表を行いませんので、演奏が終了した生徒からまとめて帰したり、保護者の方のお迎えを頼むなどしていただきたいと思います。大会の結果や講評を生徒等にいち早く伝えることも、大会にとって重要であることは十分に感じておりますが、少しでも生徒の帰宅時間を早くし、安全を確保すると同時に、問題となっている近隣の渋滞を緩和させることが、主催者の務めであるという結論に達し、以上のような方法をとっています。先生方には諸事情をご理解いただき、参加生徒並びに保護者の皆様に経緯の説明をお願い致します。

# 各階平面図

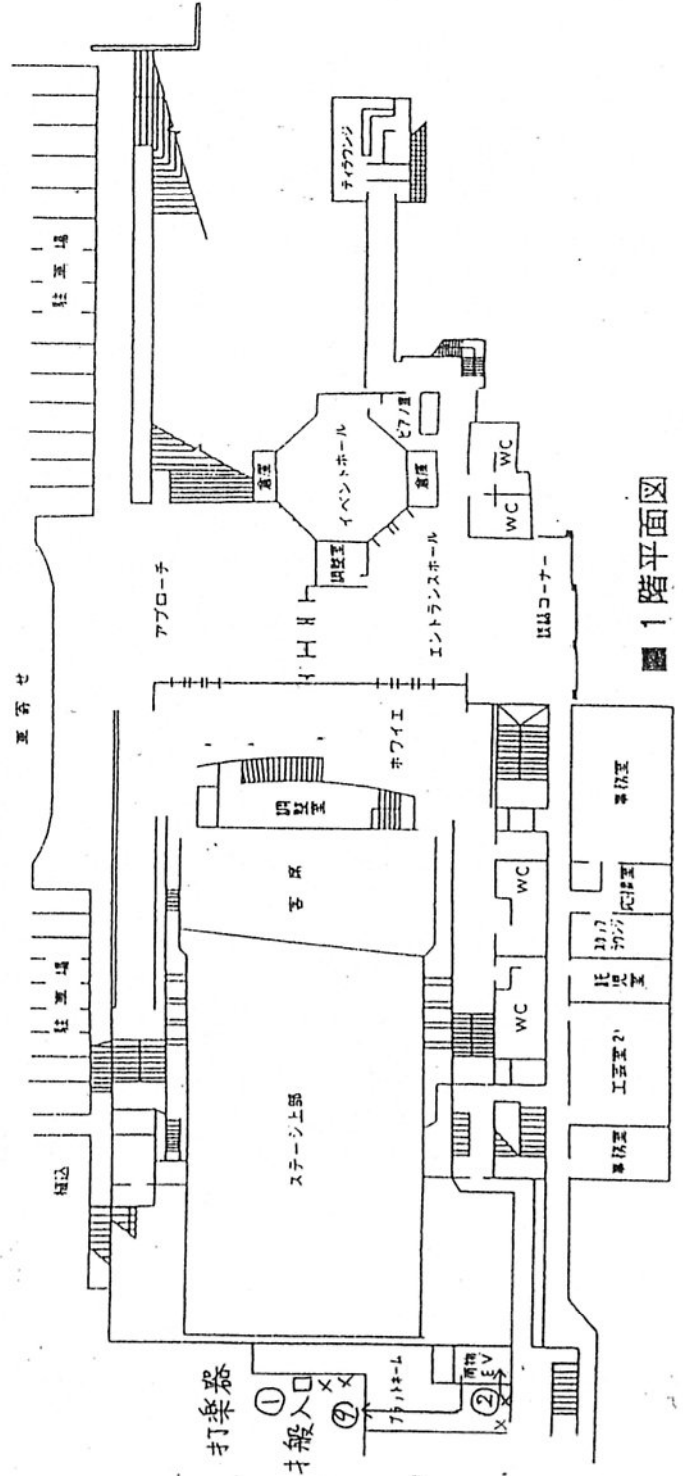
## 打楽器アンサンブルの動き

- ① ↓ 駐車場の奥に搬入口がありますので、出演団体ごとに順序よく搬入して下さい。
- ② ↓ 大道具搬入用のエレベーターに打楽器をのせ、地下の舞台そでまで降ろします。係りがつきますので、指示に従い、勝手にエレベーターを操作させないで下さい。
- ③ ↓ 袖舞台についたらそれぞれそのチューニング室（楽屋4・リハーサル室・工芸室1）に打楽器を運びます。通路が混雑しますので顧問の先生方は生徒に指示を与えて下さい。
- ④ ↓ チューニング室（楽屋4・リハーサル室・工芸室1）で音だしを行います。楽屋4以外は出入り口が一カ所ですので時間をみて次の団体の団体と交替して下さい。
- ⑤ ↓ チューニングが終了した団体はここで待機します。音を出さないで下さい。
- ⑥ ↓ 舞台上手に待機します。
- ⑦ ↓ 本番
- ⑧ ↓ 演奏が終了したら大道具搬入用のエレベーターに打楽器をのせ、②の1階プラットフォームに打楽器を上げます。
- ⑨ ↓ 速やかにトラックに積み込んで下さい。

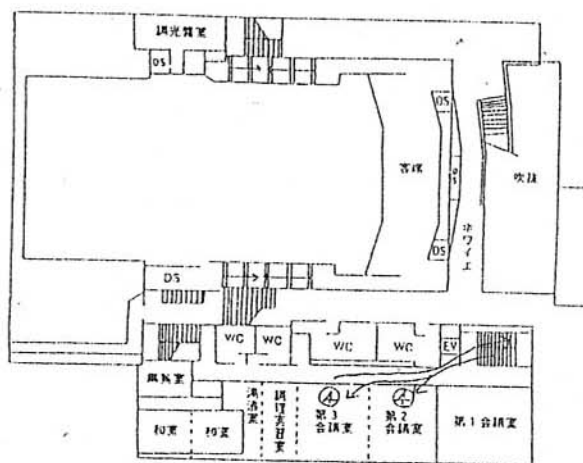
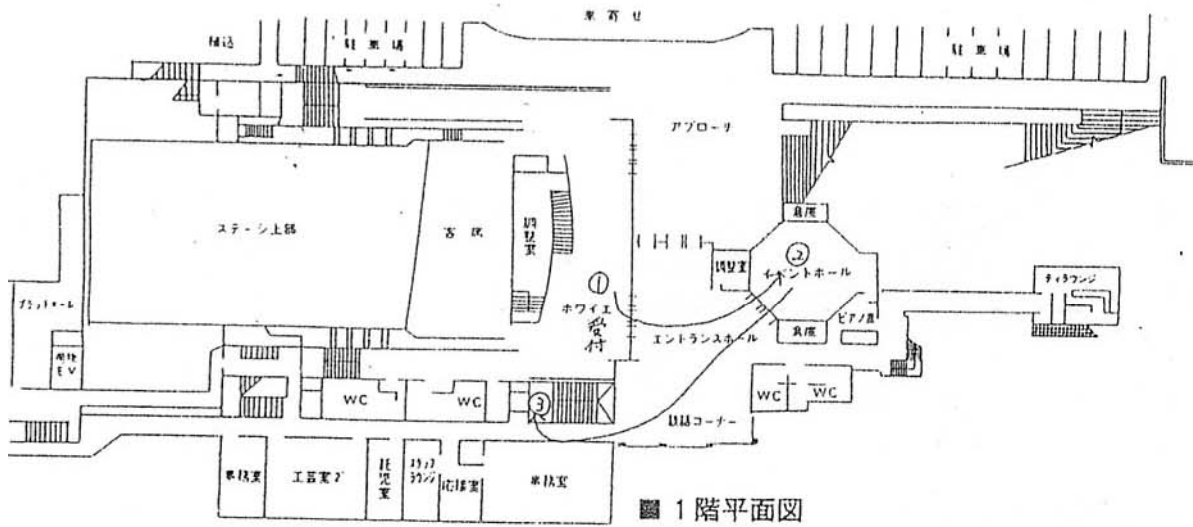
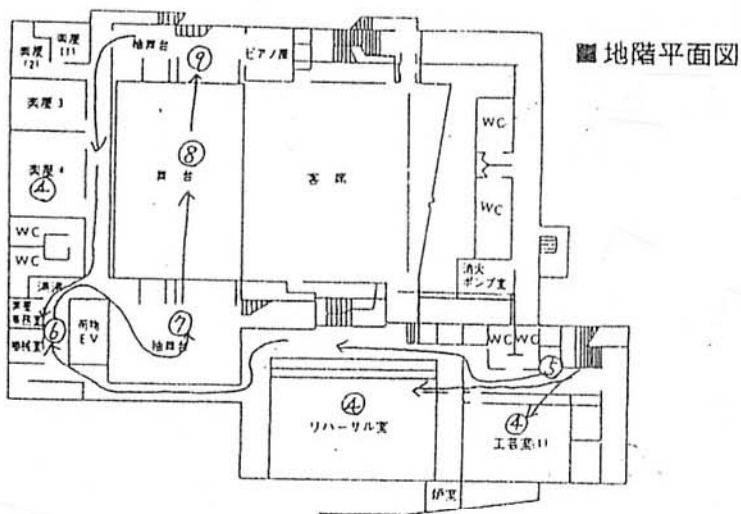
■ 地階平面図



■ 1階平面図



# 各階平面図 管楽器 (打楽器以外) の動き



## 管楽器アンサンブル (打楽器以外) の動き

- ① 受付を出てイベントホールに楽器を置きます。  
↓
- ② イベントホールで楽器を組み立て、楽譜等を持ってチューニング室に向かいます。ケースはここに整頓して置いて下さい。  
↓
- ③ チューニング室に行くときにはこの階段を使って下さい。(エレベーターは生徒は使わないで下さい。)  
工芸室1・リハーサル室・楽屋4がチューニング場所だったら地下へ  
第二会議室・第三会議室がチューニング場所だったら2階へそれぞれ移動  
↓
- ④ チューニングを5カ所で行います。  
↓
- ⑤ チューニング終了後、階段で地下まで降りて下さい。(工芸室・リハ室・楽屋4はそのままで)  
↓
- ⑥ 舞台袖に入る前の待機場所  
↓
- ⑦ 係りの指示で袖舞台(下手)に入り待機  
↓
- ⑧ 本番  
↓
- ⑨ 本番終了後、上手側より楽屋廊下に出て、⑤の階段を使い1階にのぼる。  
↓
- ⑩ イベントホールに戻り、楽器を片づけて下さい。ケースはそこに置いて結構ですが、各校で管理をお願いします。